

將來銀行 111 年度
氣候風險相關財務揭露報告

目錄

前言	2
1 氣候治理	3
1.1 氣候治理架構	3
1.2 董事會職責	4
1.3 風險管理委員會	4
1.4 高階管理階層職責	4
1.5 風險控管處及其他單位職責	4
2 氣候策略	5
2.1 氣候風險影響評估	5
2.2 氣候風險管理策略	5
2.3 氣候風險韌性驗證	5
3 氣候風險管理	6
3.1 氣候風險管理政策	6
3.2 氣候風險管理三道防線	6
3.3 氣候風險與傳統風險之關聯性	6
3.4 氣候變遷情境分析	7
4 氣候指標與目標	9
4.1 氣候目標	9
4.2 氣候指標	9
4.3 溫室氣體排放揭露	9

前言

溫室氣體排放導致的全球暖化，已造成極端氣候日益頻繁，聯合國政府間氣候變化專門委員會(Intergovernmental Panel on Climate Change, IPCC)於 2022 年 2 月第六次評估報告(IPCC AR6)指出，全球暖化將在近 20 年內升溫至攝氏 1.5 度，多種氣候危害的增加，全球皆無法倖免。而聯合國氣候變化綱要公約第 26 次締約方大會(UNFCCC COP26)亦呼籲應採取更為急迫之氣候行動，將全球溫室氣體排放量在 2030 年前減半，並在 2050 年達到淨零，方可將全球溫升控制在攝氏 1.5 度以內。

將來銀行依循國際金融穩定委員會(Financial Stability Board, FSB)發布之氣候相關財務揭露建議架構(Recommendation of Task Force on Climate-related Financial Disclosures, TCFD)及金融監督管理委員會發布之「本國銀行氣候風險財務揭露指引」，就治理、策略、風險管理、指標與目標等面向，說明推動氣候變遷相關風險管理措施之現況與規劃。

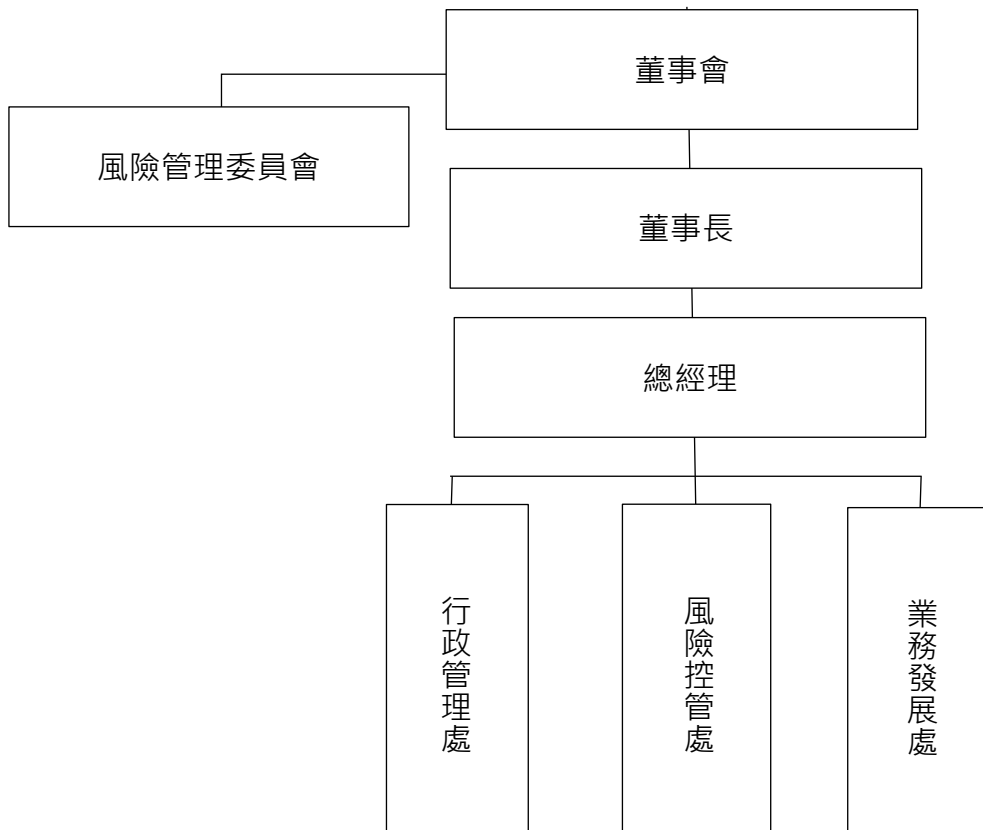
1 氣候治理

將來銀行董事會為本行氣候變遷相關風險最高治理單位，負責監督及審議本行氣候風險管理政策與相關策略，董事會下設置「風險管理委員會」，負責檢視本行氣候風險管理機制之落實狀況，以確保氣候風險管理機制之適當性。

風險管理委員會由董事長擔任召集人，並由董事長指派至少二名董事組成之，另基於風險管理考量董事長得增加指派本行高階經理人擔任委員，定期檢視包括政策、規章、監控指標、限額等氣候風險管理機制。

1.1 氣候治理架構

本行氣候風險治理架構圖



1.2 董事會職責

董事會負責核定氣候風險管理政策與相關策略，並據以指導、監督及管理氣候風險之暴險情形，以及負責確保本行訂定之定性及定量措施符合本行風險胃納，並認知氣候風險對本行財務之可能影響，對確保建立及維持適當有效之氣候風險管理制度負最終責任。

1.3 風險管理委員會

風險管理委員會負責檢視本行氣候風險管理機制與氣候風險相關監控指標及暴險狀況，確保氣候風險管理機制之適當性，以及檢視重大氣候風險事件因應措施之處理情形。

1.4 高階管理階層職責

高階管理階層負責督導經董事會核准之氣候風險管理政策與相關策略之執行，以及配置適當氣候風險管理資源，包含人員教育訓練、人力配置及系統建置等。

1.5 風險控管處及其他單位職責

風險控管處負責氣候風險管理制度之規劃與氣候風險指標建置，定期向董事會、高階管理階層與風險管理委員會報告風險管理執行情形暨改善報告。如遇重大情事，應立即採取適當措施並向董事會報告，以及執行氣候變遷情境分析或壓力測試，瞭解本行氣候風險相關策略之韌性與調適能力。

行政管理處負責本行溫室氣體盤查統計，以及辦理本行氣候風險相關教育訓練。

業務發展處負責於擬定業務發展策略及營運目標時，循序漸進將氣候風險之影響程度及發生頻率等因素納入考量，並評估氣候變遷帶來的業務機會，於考量本行業務及組織規模等因素後，擬定各項業務發展計畫，以及依據本行業務規模，逐步建置氣候風險績效指標。

2 氣候策略

2.1 氣候風險影響評估

風險類型	風險項目	影響面向	影響時間	
轉型 風險	法規與政策	國內外法規政策趨嚴	自身營運與客戶家戶收入	短中期
	技術	企業低碳轉型	客戶家戶收入	中期
	消費者偏好	企業營收與獲利能力下降	自身營運與客戶家戶收入	中期
	聲譽	未規劃及履行氣候風險相關措施	自身營運與客戶家戶收入	短期
實體 風險	立即性	水災、旱災	自身營運及客戶資產價值	短期
	長期性	平均氣溫上升	自身營運與客戶家戶收入	中長期

機會類型	機會項目	影響面向	影響時間
產品和服務	數位認證開放	減降為取得實體認證文件產生之碳排，加速數位金融發展	中長期
	發展綠色消費性相關貸款業務	開發新產品增加服務對象及提升營業收入	短中期

時間週期之定義說明：短期：<3年、中期：3年~10年、長期：>10年

2.2 氣候風險管理策略

本行已將氣候變遷風險納入風險管理機制，並依本行業務規模、性質及複雜程度，以循序漸進方式建立辨識、評估、監控及報告等風險管理程序。

2.3 氣候風險韌性驗證

本行依主管機關規劃對實體風險與轉型風險進行情境分析與壓力測試，以評估氣候風險對本行業務之影響，及在不同氣候情境下對氣候風險之韌性。

3 氣候風險管理

3.1 氣候風險管理政策

本行為實踐永續金融發展目標，建立本行氣候風險管理制度及原則，提升氣候風險管理能力，制定有「氣候風險管理政策」，規範氣候風險組織架構及權責，以及建立氣候風險管理辨識、評估、監控與報告等風險管理程序原則。

3.2 氣候風險管理三道防線

氣候風險管理內部控制三道防線，說明如下：

第一道防線係指各業務執行單位，應就其功能及業務範圍，承擔並管理各自日常事務所產生的氣候風險，且於辦理相關業務時，應評估氣候風險，尤其是對於受氣候風險影響大之產業，以降低風險發生帶來之衝擊。

第二道防線為本行風險控管處與法令遵循處，負責有效監控第一道防線對於氣候風險管理之執行，以及確保各單位作業均遵守法令規範。

第三道防線為本行董事會稽核室，負責評估第一道及第二道防線進行氣候風險監控之有效性，並適時提供改進建議。

3.3 氣候風險與傳統風險之關聯性

氣候風險	風險來源	傳統風險
轉型風險	法規與政策	市場風險、信用風險、法律風險、聲譽風險
	技術	信用風險
	消費者偏好	信用風險
	聲譽	策略風險、流動性風險、聲譽風險
實體風險	立即性風險	信用風險、作業風險、流動性風險
	長期性風險	市場風險、信用風險、聲譽風險

3.4 氣候變遷情境分析

本行依主管機關規劃，設定三項情境以進行後續之氣候變遷情境分析。情境產製時期以 2030 年時期以及 2050 年時期為主。各項情境之描述分別如下：

情境類型	情境說明
有序轉型	評估全球循序漸進以達到 2050 年淨零排放之路徑下，銀行之潛在風險。
無序轉型	評估延遲開始進行轉型但仍須達到 2050 年淨零排放之路徑下，銀行之潛在風險。
無政策	評估無轉型政策帶來之氣候變遷下，對於銀行之潛在風險。本規劃分別以各項情境與依據數值因子作為基礎，評估氣候變遷對於個體之衝擊數值。

總體經濟因子則取用指標包含 GDP 成長率、失業率以及長期利率作為輸入，模擬各部位違約率之變化。下表為三項情境下，國內個別總體經濟因子之差異：

經濟指標/情境		GDP 成長率 (年增率%)	失業率 (%)	長期利率 (%)
有序轉型	2030	3.23	3.92	2.06
	2050	1.21	3.89	2.19
無序轉型	2030	1.46	4.61	1.98
	2050	1.15	3.37	2.20
無政策轉型	2030	3.00	4.15	2.06
	2050	1.30	4.39	2.17

估算出本行在未來不同情境下因氣候風險（包括實體風險及轉型風險）產生的額外損失如下表：

單位：新台幣百萬元

情境類型	2030 年		2050 年	
	授信部位	投資部位	授信部位	投資部位
基準情境	43.27	5.13	43.27	5.13
有序轉型情境	46.76	9.28	50.93	10.8
無序轉型情境	66.48	8.53	43.21	15.64
無政策情境	48.83	8.34	60.11	8.42

各情境下信用風險預期損失占基準年度稅前損益及占淨值比率如下表：

比率	有序轉型情境		無序轉型情境		無政策情境	
	2030	2050	2030	2050	2030	2050
占稅前損益比率	-4.46%	-4.92%	-5.98%	-4.69%	-4.55%	-5.46%
占淨值比率	0.73%	0.81%	0.98%	0.77%	0.75%	0.89%

4 氣候指標與目標

4.1 氣候目標

本行於 2022 年 3 月正式對外營運，營運初期之業務較為單純，授信業務僅乘作個人信用貸款業務，投資業務也以公債及央行定存單為主要投資標的，初期之氣候風險目標設定為減降溫室氣體排放量，並以 2022 年為基準年，設定人均碳排減量 2.5% 之初期目標。

4.2 氣候指標

以溫室氣體排放量，單位為 CO₂e，作為監控本行氣候目標之管理指標。

4.3 溫室氣體排放揭露

本行主要營運初期型態為收受存款、放款以及投資等業務，主要溫室氣體排放源為行內使用電力的設備，如：電腦主機、空調設備、照明、影印機等為主；此外，本行為定期維護硬體設備及與各機關連繫往返，有公務差旅之行程，以計程車與高鐵為交通工具。

能源間接排放依據行政院環境保護署《溫室氣體排放量盤查作業指引》及中小企業碳排放估算工具計算；其他間接排放如乘坐高鐵，採用台灣高鐵之車站間旅客運輸碳足跡排放係數或運輸服務碳足跡計算。

本行各項活動相關資料及其使用量彙整如下表：

項目	直接排放 ^註	間接排放	
		能源間接	其他間接
排放源	N/A	本行用電	員工公務差旅
活動數據來源	N/A	電費單	差旅統計表
使用量	N/A	588,164 度	50,634 公里
碳排總計	N/A	299.38 公噸 CO ₂ e/年	8.93 公噸 CO ₂ e/年

註：直接排放盤查範圍為：固定燃料燃燒源、移動燃燒源及逸散排放源，目前無相關資料；間接排放盤查範圍為：外購電力與員工差旅交通費。